

IFLA Express

世界图书馆与信息大会——第72届IFLA大会
韩国首尔 2006年8月20—24日

2006年IFLA世界图书馆与信息大会主旨发言人

金大中博士



金大中是韩国第15届总统，由于他对东亚地区特别是韩国的民主与人权所做出的毕生贡献，以及2000年韩朝峰会取得的巨大成功，他荣获了2000年的诺贝尔和平奖。选择了追求民主、人权与和平统一的漫漫长路，金博士不得不忍受多年的监禁、流放和软禁。尽管生命安全常常受到威胁，他仍旧顶住了种种压力。在监禁期间，他阅读了历史、哲学、经济和文学等方面的数百本书籍。金博士著作颇丰，其中《狱中书简》是他在1980年被判处死刑后给家人写的书信集，这本书在世界上许多国家出版。1997年，他当选为韩国总统标志着韩国正式加入到世界民主国家的行列。

2006年IFLA世界图书馆与信息大会大会发言人

韩相焯博士



韩相焯是韩国图书馆协会会长，也是2006年IFLA首尔世界图书馆与信息大会执行主席。此外，他还担任延世大学原州校区的副校长。韩博士任延世大学图书馆与信息科学教授已经超过15年。此前，他曾任“图书馆与数据库”中心主任和国立全南大学教授等职。他积极参加多个学术团体，包括担任韩国图书馆与信息科学学会会长和“韩国新学校图书馆团结运动”执行主席。迄今为止，他已经发表了图书馆和信息科学方面的论文约80篇，出版专著7部。他将在8月22日（星期二）12:24—13:45作题为“在推动韩国图书馆的发展与促进全民阅读方面，非政府组织与政府间的合作关系”的大会发言。



社会活动

大会不仅仅是一系列的会议……我们欢迎您品味韩国文化，希望您能有机会与图书馆界同仁交流，并结识会场外的新朋友。

开幕式，8月20日

开幕式将于8月20日（星期六）10:30—12:30在COEX奥林匹亚会堂举行，以现场电声乐伴奏下的传统歌舞形式拉开帷幕。“图书馆——21世纪的信息中心”将作为演出的主题，展示出未来图书馆的美好前景、图书馆人现在的梦想以及对过去的传承。观看完一个记录短片之后，观众们又将沉醉在电声乐技术和特殊视觉效果下的韩国传统歌唱表演中。接下来是致大会欢迎词，随后，韩国前总统、诺贝尔和平奖获得者金大中博士将发表主旨演讲。

展会，8月20日

展会将于8月20日（星期六）16:00—18:00在COEX 11厅展区开幕。

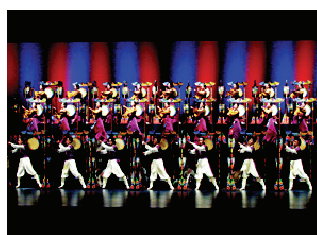
部长举办的庆祝招待会，8月21日

文化与旅游部部长邀请所有代表参加招待会。招待会将于8月21日（星期一）晚在太平洋厅举行。2006年世界图书馆与信息大会的参会者将尽享传统的韩国美食和美酒。现场提供传统米糕和多种油炸食品。传统音乐的表演将使晚会更加精彩。

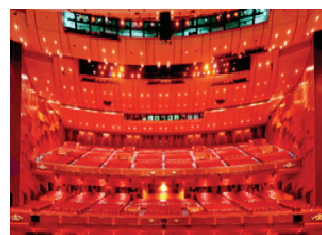
文化之夜，8月22日

8月22日晚，在韩国顶级的文艺表演场所——世宗（Sejong）中心将为2006年IFLA世界图书馆与信息大会的参会者举办专场演出。演出包括多种多样的韩国传统与现代的音乐舞蹈。精心准备的一系列精彩节目将为代表们带来一个奇幻的梦境和对韩国艺术的难忘记忆。

届时将在网站上提供到世宗中心的交通时间表，本次晚会不提供晚餐。



Ogomu



Sejong Center

市长招待会，8月23日

由首尔市长举办的招待会将于8月23日（星期三）举行。按照惯例，将为参会者提供自助餐服务。这是一个不容错过的夜晚。

首尔COEX注册处的开放时间

.8月18日 星期五	13:30 - 17:30
.8月19日 星期六	07:30 - 17:30
.8月20日 星期日	07:30 - 17:30
.8月21日 星期一	07:30 - 17:30
.8月22日 星期二	07:30 - 17:30
.8月23日 星期三	07:30 - 17:30
.8月24日 星期四	07:30 - 14:00





首尔的大会展览

为配合首尔2006年IFLA 世界图书馆与信息大会，在COEX 11号厅将举办一个国际贸易展览。展会将于2006年8月20—23日举行。展区内可免费上网。展览时间为：

· 8月20日 星期日	13:30 – 18:00
· 8月21日 星期一	09:00 – 17:00
· 8月22日 星期二	09:00 – 17:00
· 8月23日 星期三	09:00 – 15:00

确定参展的单位列表（截至2006年5月31日）

单位
3M
American Library Association (ALA)
Bci Eurobib
Bibliotheca Alexandrina
Bibliotheca RFID Library Systems AG
Blackwell Publishing
BMJ Publishing Group
Bowker
Cambridge University Press
CAS
Checkpoint Systems
China Science and Technology Periodical (The China Association for Science and Technology)
CILIP chartered institute of library and information professionals
CISTI, National Research Council Canada
CSA
DQ Tek. Inc.
EBK (Electronic Book Korea)
Ebrary
EBSCO Information Services B.V.
ECO, Inc
Elsevier
Emerald Group Publishing
Ex Libris Group
Family History Library
Futureinfonet Inc.
GEAC
German National Library of Science and Technology
GEONET F1
HIMS Co Ltd
Idea Group Inc.
IEEE
IFLA
iGroup





Imageware Components GmbH
Innovative Interfaces
International Monetary Fund (IMF)
JAMA Archives Journals
Japan Library Association (JLA)
Japan Science and Technology Agency (JST)
John Wiley & Sons
JSTOR
KERIS (Korea Education and Research Information Service)
King Abdulaziz Public Library, Riyadh
KISTI (Korea Institute of Science and Technology information)
K.I.T. Co., Ltd
Korean Publishers Cooperative
Libraries Unlimited
National Assembly Library of Korea
National Diet Library (NDL)
National Institute of Informatics (NII)
National Library Board Singapore
National Library of South Africa
New England Journal of Medicine
Nicom Co., Ltd.
Nielsen Bookdata
OCLC
OECD (Organisation for Economic Co-operation and Development)
Ovid
Oxford University Press
Project Muse
ProQuest Information and Learning
Refworks
Relais International
Sage Publications
Samheung Scientific Corporation (KLCC)
SirsiDynix
Softlink
Springer
Sungwoo DMS Co. Ltd.
SWETS Information Services
TBMC-Transmission, Taipei
TDNet
Telelift GmbH
The Library Corporation (TLC)
The IET Inspec
The National Library of Korea
Thomson Gale
Thomson Scientific
Tshinghua Tongfong, Knowledge Network technology Co. LTD (Beijing)
VTLS
WIZSYSTEM.INC
YBMSISA. Com
Yushodo Co. Ltd. CEO





IFLA总部信息

2006年世界图书馆与信息大会IFLA 总部

IFLA的工作人员和官员将现场提供广泛的信息。官员到场的时间表将刊登在大会期间的IFLA快报上。IFLA主席亚历克斯·伯恩(Alex Byrne)、IFLA当选主席(尚未就职)克劳蒂亚·卢克斯(Claudia Lux)、秘书长彼得·洛(Peter Lor)以及专业活动协调员斯杰德·库伯曼(Sjoerd Koopman)也将轮流到场回答问题。

如何让您的第一次IFLA之行收获最大

IFLA将在8月20日(星期六) 13:45—15:45举行一个新成员见面会, 欢迎首次参会代表。会议将突出IFLA 官员为大会付出的多种努力, 并做生动的现场演示。现场将提供同声传译和充分提问与解答的机会。虽然这次会议是专为首次参会者和IFLA新会员举行的, 但也欢迎所有想要了解IFLA信息专家国际网络组织的与会者参加。请确定参会时带上您的资料袋和第一次参会者的专用徽标。

新成员提示

在您得到日程表后, 请尽快用荧光笔标出所有您特别感兴趣的会议、讨论会和参观, 然后把它们记到便携式笔记本上。您可以通过特殊的徽标认出其他的新成员。试着去认识他们, 分享第一次参加IFLA大会的感受。查询关于IFLA大会最常见问题的答案, 请访问www.ifla.org的大会主页。

场外会议登记

场外会议需要预先登记。位于317房间的IFLA总部现场秘书处提供所有场外活动的登记表。

请确保及时进行会议登记, 因为登记表根据先来后到的原则处理。

单日参会者的费用

单日参会许可(单日门票) 售价130欧元, 可凭票参加当日的会议及展览(单日参会者不享受IFLA会员折扣)

IFLA理事会会议上的投票

选票: 投票代表可到COEX317房间秘书处IFLA投票办公室领取有效的选票。

选票只发给有相关机构正式签发的IFLA2006投票卡的代表。

投票办公室将于2006年8月18日起在秘书处开放。请尽早领取您的选票, 不要到最后时刻才来领取。

请注意只有一次理事会会议: 8月24日(星期四) 15:00-18:00在COEX会展中心102-103-104室举行。





邀请参加比尔及梅林达·盖茨基金会 2006年度提供学习机会贡献奖颁奖

邀请所有IFLA代表参加8月21日（星期一）13:30—18:00在COEX会议中心举行的2006年度提供学习机会贡献奖颁奖典礼。（具体地点请参阅日程表）

比尔及梅林达·盖茨基金会赞助的该国际奖项由美国图书馆和信息资源委员会管理，每年奖励在为公众免费提供信息方面富有创新精神的美国以外的图书馆或图书馆机构。100万美元奖金用于帮助获奖者做出更多的贡献。曾获此殊荣者包括芬兰的赫尔辛基市立图书馆（Helsinki City Library）、阿根廷国会图书馆（Biblioteca del Congreso）、危地马拉的Probugua、南非的智能角检索项目（the Smart Cape Access Project）。

信息自由获取与言论自由委员会的讨论

一张丹麦报纸上先知默罕默德的漫画冒犯了众多穆斯林信徒，这一事件引发的争论向图书馆和信息专业人员提出了重要而敏感的问题。因为FAIFE（信息自由获取与言论自由委员会）的存在正是为了解决此类问题，大会代表有机会在首尔讨论这个话题。也许对那些来自拥有悠久的历史自由国家的人来说，支持言论自由是毋庸置疑的。也许还有其他一些人认为，如果言论自由会引起不安和麻烦，那它就毫无价值可言。如果是这样，就必须思考一个问题：言论自由是全人类的绝对权利，还是在特定内容和环境下并不适用？

FAIFE认为争论总是件好事，即使对最棘手的问题也是如此。因此邀请您以开放和理性的方式表达您的观点，并倾听他人的意见，同时我们也希望您能对言论自由的涵义和意义有更深刻的理解。时间：8月21日（星期一）12:45-13:45。

朝鲜的参与

好消息！国家组织委员会主席辛基南、执行主席韩相焯和秘书长李铉周（Hyun-Joo Lee），从11月30日起对平壤进行了为期4天的访问。他们与朝鲜政府的高级官员进行了成功的会晤。2006年首尔IFLA世界图书馆与信息大会国家组织委员会，将尽可能多邀请朝鲜的图书馆员来参会，作为双方和解努力的一部分。

超过30个名额的参会资助

韩国政府已经给予来自发展中国家（主要是亚洲国家）的约30个代表全额资助。位于瑞典的IFLA/ALP办公室对于遴选和进一步的安排提供了大力支持。





图书馆参观

大会期间，37个韩国最佳图书馆将向代表们开放，展示它们超现代化的设备。这些设备由计算机系统控制，为人们提供最好的服务。参观定于8月23日、24日早9点从COEX出发。这些图书馆热烈欢迎全世界同仁的来访，将专门在登记处设台，解答参观者的咨询。

综合性图书馆

韩国国家图书馆
8月23日 星期三, 8月24日 星期四 09:00-14:00
交通: 公共交通

仁川市(Incheon) 桂阳(Gyeyang) 图书馆
8月24日 星期四, 09:00-12:00
交通: 公交车

国会图书馆

韩国国会图书馆
8月23日 星期三, 8月24日 星期四, 09:00-14:00
交通: 公交车

正读(Jeongdok) 公共图书馆
8月23日 星期三, 09:00-12:00
交通: 公交车

法律图书馆

韩国最高法院图书馆
8月23日 星期三, 8月24日 星期四 09:00-14:00
交通: 公交车

中院(Jungwon) 公共图书馆
8月24日 星期四, 09:00-12:00
交通: 公交车

公共图书馆

中浪(Chungnang) 公共图书馆
8月23日 星期三, 09:00-12:00
交通: 公交车

南山(Namsan) 公共图书馆
8月23日 星期三, 09:00-12:00
交通: 公交车

京畿道立果川图书馆(The Gwacheon Provincial Library of Gyeonggi)
8月23日 星期三, 09:00-12:00
交通: 公交车

城北(Seongbuk) 数字公共图书馆
8月24日 星期四, 09:00-12:00
交通: 公交车

果川市(Gwacheon) 情报科学公共图书馆
8月24日 星期四, 09:00-12:00
交通: 公交车

安养市立石水(Seoksu) 公共图书馆
8月23日 星期三, 09:00-14:00
交通: 公交车

仁川市延寿区图书馆(Incheon Metropolitan Yeonsu Library)
8月23日 星期三, 09:00-12:00
交通: 公交车

学术与研究图书馆

韩国天主教大学神学图书馆
8月24日 星期四, 09:00-12:00
交通: 公交车

汉城(Hansung) 大学数字图书馆
8月23日 星期三, 09:00-12:00
交通: 公交车



Tae-Joon Park Digital Library



National Library of Korea



The Miracle Library in Cheongju





汉阳 (Hanyang) 大学白南 (Paiknam) 学术信息中心和图书馆
8月24日 星期四, 09:00-12:00
交通: 公交车

高丽大学图书馆
8月23日 星期三, 09:00-12:00
交通: 公交车

首尔国立大学图书馆
8月24日 星期四, 09:00-12:00
交通: 公交车

淑明女子大学图书馆
8月23日 星期三, 09:00-12:00
交通: 公交车

西江大学图书馆 Loyola 图书馆
8月24日 星期四, 09:00-12:00
交通: 公交车

长老会神学院图书馆
8月24日 星期四, 09:00-12:00
交通: 公交车

延世大学中心图书馆
8月23日 星期三, 8月24日 星期四, 09:00-14:00
交通: 公交车

专业图书馆

北朝鲜信息中心
8月24日 星期四, 09:00-12:00
交通: 公交车

浦项制铁 (POSCO) 研究所信息与资源中心
8月24日 星期四, 09:00-12:00
Transportation: Walking

KBS广播档案馆
8月24日 星期四, 09:00-14:00
交通: 公交车

韩国文化艺术基金会艺术图书馆与信息中心
8月23日 星期三, 09:00-12:00
交通: 公交车

韩国盲文图书馆
8月23日 星期三, 8月24日 星期四, 09:00-12:00
交通: 公交车

韩国科技信息研究所
8月23日 星期三, 09:00-12:00
交通: 公交车

LG 上南 (Sangnam) 图书馆
8月24日 星期四, 09:00-12:00
交通: 公交车

麻浦 (Mapo) 终身学习中心
8月24日 星期四, 09:00-12:00
交通: 公交车

芦原 (Nowon) 儿童图书馆
8月24日 星期四, 09:00-12:00
交通: 公交车

韩国农业发展管理局农业科学图书馆
8月23日 星期三, 09:00-14:00
交通: 公交车

韩国开发研究院 (KDI) 公共政策与管理学校图书馆
8月24日 星期四, 09:00-12:00
交通: 公交车

医学图书馆

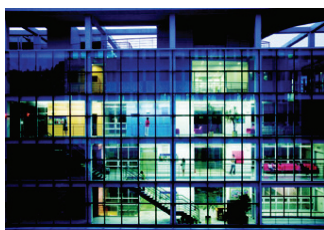
蔚山 牙山大学医学图书馆
8月24日 星期四, 09:00-12:00
交通: 公交车

学校图书馆

中央 (Jungang) 女子高中图书馆
8月23日 星期三, 09:00-12:00
交通: 公交车

信圣 (Shin Sung) 高中 东泉 (Dong-Chun) 图书馆
8月23日 星期三, 09:00-14:00
交通: 公交车

松谷 (Songgok) 女子高中图书馆
8月23日 星期三, 09:00-12:00
交通: 公交车



Hansung University Digital Library



Sookmyung Women's University Library



Gwacheon Public Library of Information & Science





提示

货币

外币和旅行支票可以在绝大多数银行、宾馆和机场兑换成韩元。国际信用卡如 Visa, MasterCard, AMEX, Diners Club 和 JCB 可以在首尔的主要宾馆、百货商场和旅馆广泛使用。

气温

8月中旬2006年IFLA世界图书馆与信息大会召开时, 正值夏末, 早晨凉爽舒适, 最低气温摄氏19度, 白天最高气温摄氏30度。

机场

COEX—金浦国际机场

—公交站点: 市内线第三站

—运行时间: 07:15—22:15

COEX—仁川国际机场

—公交站点: 3B East, 10B West

—运行时间: 05:20—22:30 (发车间隔 5-10 分钟)

—安全与舒适的服务: 位于贸易中心的城市机场专线总站发出往返于 COEX 和仁川国际机场/首尔金浦国际机场之间的直达豪华巴士。大韩航空公司、韩亚航空公司和新加坡航空公司为登记和入境提供良好便捷的服务。

价格: 单程车票约 12 欧元

Is managing your e-journal collection
more difficult than you expected?

We can help.



EBSCO's services include e-journal audits to confirm that your library is billed only for the titles ordered, itemized invoices to facilitate budget allocation, and customized serials management reports to assist with collection development.

We assist with non-access problems, IP address changes and more. And our e-resource access and management tools minimize administrative tasks while maximizing patron experience.

To learn more, contact your EBSCO sales representative today.

www.ebsco.com

CUSTOMERFOCUSEDCONTENTDRIVEN

EBSCO
INFORMATION SERVICES





需提交护照的详细信息

今年的IFLA 世界图书馆与信息大会将在首尔的COEX举办盛大的开幕式，韩国的高级官员也将参加。如果您或您的随行人员希望参加开幕仪式，您需要把您的护照号和生日在8月1日前发送到 wlic2006reg@congrex.nl。

特别活动

韩国佛教的终极体验 华严寺



留宿寺院是为帮助人们更好地了解韩国佛教而设计的文化体验活动。华严寺 (HwaEom) 建于544年，是韩国珍

贵的历史遗产之一，寺院位于智异 (Jiri) 山下，为参会者提供多种活动。活动包括坐禅、佛教仪式服务以及诵经、奉供、茶道、行禅和讲经。

作为一项特别活动，现代诵经仪式“2006华严寺活动”是华严寺的骄傲。这一仪式由演出团“Bunkers and Forest”携世界著名多媒体艺术家以及佛教僧侣共同演绎。参会者还有机会参观顺天的第一个奇迹 (Miracle) 图书馆，这是2003年由一个私人组织——“市民阅读文化行动”和当地一个民间团体合作创建的，旨在为儿童提供学习当地历史和文化的机会。这一活动定于2006年8月24—25日举行。最先到我们的网站 www.hwaeomsa.org 注册的60位IFLA会员免费。欲了解更多详情请致电+82-10-3479-5178联系我们。（电子邮箱：hwaeom@hwaeomsa.org）



What can a worldwide library cooperative do for your library?

More than you may think.

Join OCLC in Booth 4 at the IFLA conference, 20–24 August 2006, and learn how we help libraries worldwide deliver services their library users need. In early July 2006, visit the OCLC Web site for more details on special events we're planning in Seoul, Korea.



OCLC Online Computer Library Center

www.oclc.org





Extensity library solutions

Visit us at www.extensity.com

Vubis Smart is a comprehensive information management system that offers institutions simple tools to organize and present multi-format data from different sources, and provides patrons with an information portal that is powerful, feature-rich and easy-to-use.



Vubis Smart integrates multiple data sources and provides institutions with a flexible tool to organize information. Institutions may:

- Incorporate information in different formats, such as MARC21, UniMARC, Dublin Core, and more.
- Create own data formats and templates.
- Easily define databases, indexes and search methods.
- Customize messages for e-mail or SMS.
- Set up multiple OPAC profiles with distinctive feel and appearances.
- Provide access to multiple internal and external data sources such as local collections, Internet, or subscription databases.
- Enrich data through 'Fuzzy Logic', 'Associative Searching' and news feeds.

Vubis Smart®: in perfect balance

Vubis Smart provides patrons with seamless access to relevant information. Patrons can:

- Personalize searches and the user interface.
- View alternatives for subjects, authors and keywords through 'Associative Searching'.
- View reading suggestions.
- Receive alternatives for keywords that are not found (e.g. misspelled) through 'Fuzzy Logic'.
- Set up a profile to receive information by e-mail or SMS based on a defined schedule and criteria.
- Manage activities such as renewals and holds.
- View and enlarge images attached to bibliographic records.



extensity
formerly Geac

Extensity

Heule 2047 | 2007 CB | 9189Hgravenweide | The Netherlands
T +31 (0)73 624 3400 | F +31 (0)73 624 3400 | helene.vanbuult@extensity.com

For additional information or if you would like to request a demonstration please contact: helene.vanbuult@extensity.com

Helène van Buijtenen at 0031(0)73-6243400 in the Netherlands

