

DISLESSIA? BENVENUTA IN BIBLIOTECA! SUGGERIMENTI PER I SERVIZI BIBLIOTECARI ALLE PERSONE CON DISLESSIA

COLLEZIONE E STRUMENTI



Audiolibri



"Libri parlati" Daisy



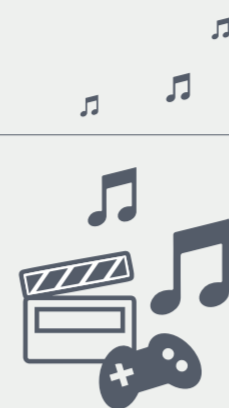
"Facile da leggere"



Narrativa e
saggistica



Documenti con
differente livello
di difficoltà



Proposte di svago:
film, musica, giochi



Risorse digitali



eBook e
eReader

DAISY

Strumenti di lettura
(es. software di lettura
Daisy, lettori
Daisy, app Daisy)



Righello con lente
di ingrandimento

SPAZI E PRESENTAZIONE

Presentazione di materiali e strumenti IT in
posizione centrale e vicino al banco informazioni



Video
tutorial

Installare programmi per
leggere e scrivere su tutti
i computer della biblioteca

Collocare i computer vicino
agli audiolibri e altri
materiali "facili da leggere"

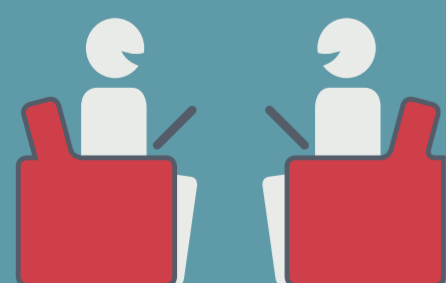
Segnaletica "facile da leggere",
pittogrammi e etichette su
materiali e scaffali

WELCOME



Segnaletica e pittogrammi

Spazio "facile da leggere"



Associare i libri alle loro
versioni audio e Daisy

Mostrare la copertina dei
libri, dvd ecc.

BIBLIOTECARI E PARTENARIATI



La **consapevolezza** è importante per tutti coloro
che lavorano in biblioteca, dal portiere (forse il
primo contatto) al responsabile (strategia, decisioni)

Formare il personale specializzato
nel servizio agli utenti con dislessia.
Assicurarsi, tuttavia, che tutto il
personale bibliotecario abbia le
competenze di base.



Creare la possibilità di contattare il
"tuo bibliotecario personale".
Questo rende più semplice frequentare la
biblioteca e crea un senso di sicurezza.

Condividere la conoscenza e lavorare in
collaborazione! Fuori e dentro la biblioteca



Coinvolgere gli utenti
con dislessia nei servizi

Avere un approccio **integrato**
che copra l'intero servizio
bibliotecario e si estenda oltre
il breve periodo.



Prevedere risorse **sufficienti** per materiali, staff,
campagne di marketing e altre attrezzature

MARKETING



Volantino di benvenuto: "facile da leggere" e
informativo, accessibile a stampa e digitale,
distribuito all'interno della biblioteca e fuori.

Sito web e catalogo accessibili

Organizza spesso drop-in café con
assistenza tecnica e l'opportunità di
incontrare il personale bibliotecario con
conoscenze specifiche sulla dislessia.
Questo tipo di eventi permetteranno agli
utenti di parlare con altre persone
con difficoltà simili alle loro.



Scrivi articoli sui servizi
bibliotecari nei giornali locali.

Organizza corsi di **formazione e attività**
su una serie di temi, circoli di lettura, newsletter,
il libro "facile da leggere del mese, supporto
nei compiti a casa, qualunque tipo di evento.

Usa i social media come Facebook,
podcast, youtube, ...



Partecipa ad eventi **fuori dalla biblioteca**:
incontra le persone con dislessia.

Scarica le linee guida per i servizi bibliotecari alle persone con dislessia su:

www.ifla.org/lsn



PAROLE GRECHE — SCARSO O INADEGUATO
DYSLEXIS — PAROLE O LINGUA

DISLESSIA

La dislessia è un disturbo a base neurologica



Non vi è relazione fra il livello di intelligenza di una persona, impegno individuale o posizione socio-economica e la presenza di dislessia. (EDA)

La dislessia non riguarda solo l'alfabetizzazione, sebbene le lacune nella alfabetizzazione siano il segno più evidente. La dislessia incide sul modo in cui l'informazione è processata, immagazzinata e recuperata, con problemi di memoria, velocità di elaborazione, percezione del tempo, organizzazione e programmazione.

(British Dyslexia Association – BDA)

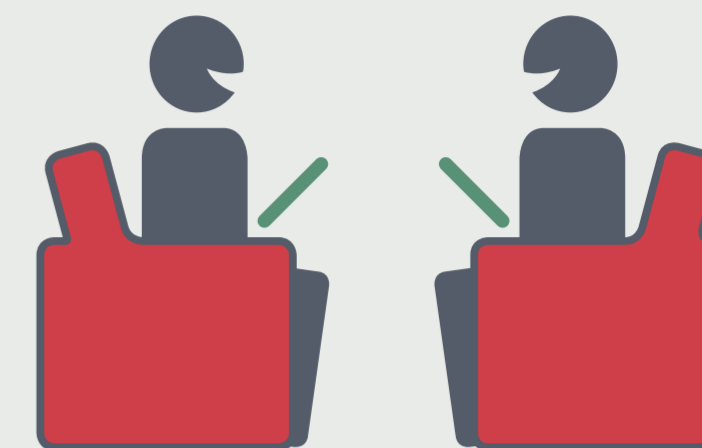
Sebbene questi lettori non possano essere considerati un gruppo omogeneo, ci sono alcune caratteristiche comuni:

- Lentezza nella lettura
- Necessità di leggere alcune parole o passaggi due o tre volte
- Tendenza a perdersi nella pagina e quindi a dover cercare la frase che si stava leggendo
- Importanti sforzi nella lettura parola per parola e conseguente accesso incompleto al significato del testo.

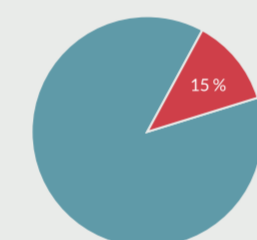
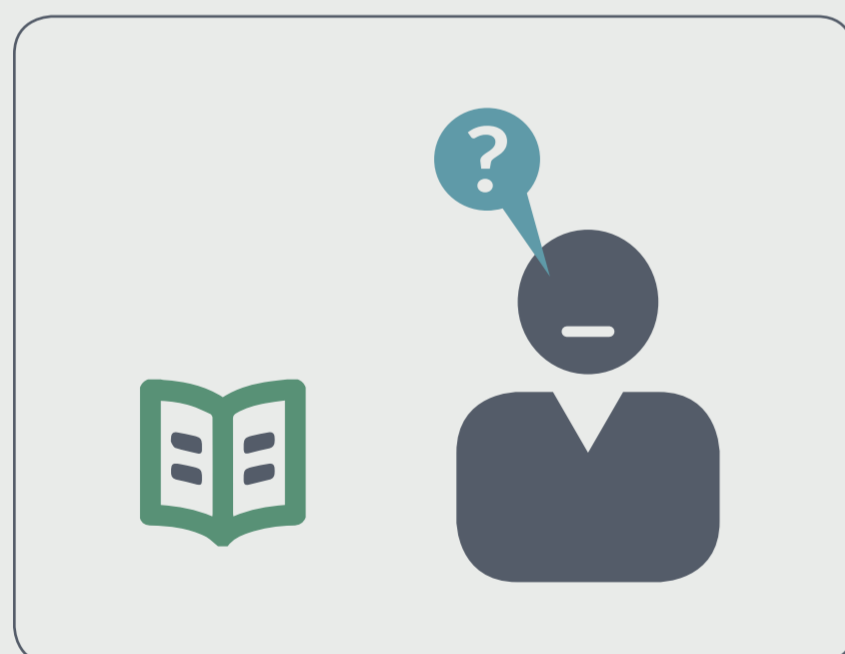
Esempi di difficoltà diverse da quelle di lettura che le persone con dislessia possono avere:

- Difficoltà nell'esprimere pensieri e formulare chiaramente domande (in forma scritta e orale)
- Difficoltà a trovare le parole
- Difficoltà nell'esecuzione di due compiti alla volta (come ascoltare e prendere appunti allo stesso tempo)
- Difficoltà quando si lavora sotto la pressione del tempo limitato
- Grafia scarsa
- Problemi nel consultare informazioni organizzate in ordine alfabetico
- Difficoltà ad orientarsi in un edificio.

DISLESSIA?
 BENVENUTA IN BIBLIOTECA!



SUGGERIMENTI PER I SERVIZI BIBLIOTECARI ALLE PERSONE CON DISLESSIA



Il National Center of Learning Disabilities (NCLD – New York) afferma che la dislessia ha un impatto del 15 % sulla popolazione

Il gruppo di cittadini europei con dislessia e disturbi specifici di apprendimento comprende dal 5 al 12 per cento della popolazione, e affronta la difficoltà di vivere in un mondo ostile alla dislessia. (European Dyslexia Organization – EDA)



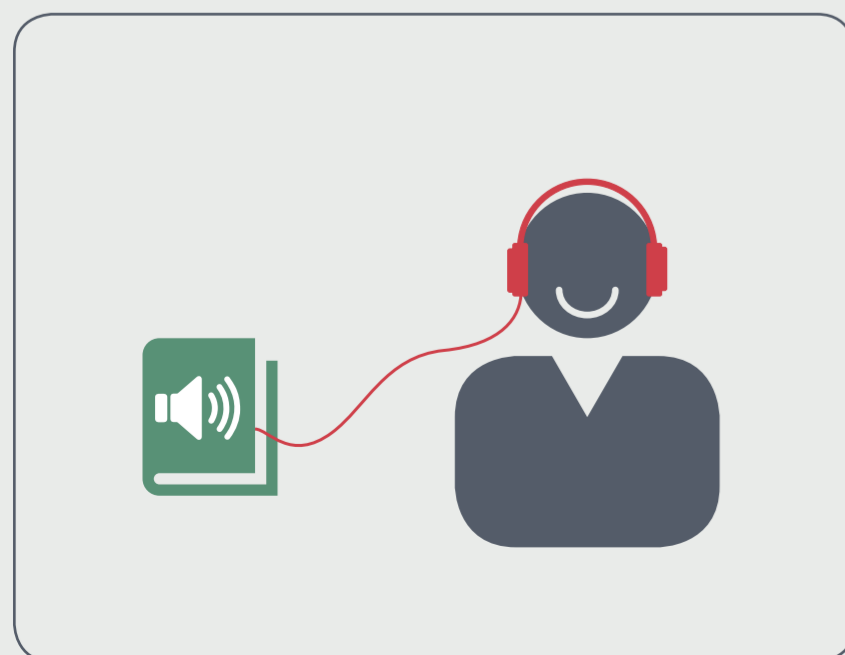
Poiché la lingua e l'ortografia giocano un ruolo importante nella lettura, il livello della dislessia può differire nei vari paesi. Alcune lingue alfabetiche hanno un'ortografia "trasparente" mentre altre lingue hanno un'ortografia "opaca". Una ortografia "opaca" significa che le corrispondenze fra lettere e suoni nel sistema di scrittura sono vicine al rapporto uno a uno. Una ortografia "opaca" sarà più difficile per le persone con dislessia. (es. Inglese: he met her there: la 'e' pronunciata per 5 volte in un modo differente).

Riconoscimento precoce, intervento e supporto appropriati possono aiutare le persone con dislessia a superare i problemi, trovando un buon metodo per affrontare e sviluppare strategie di lettura e apprendimento alternative.

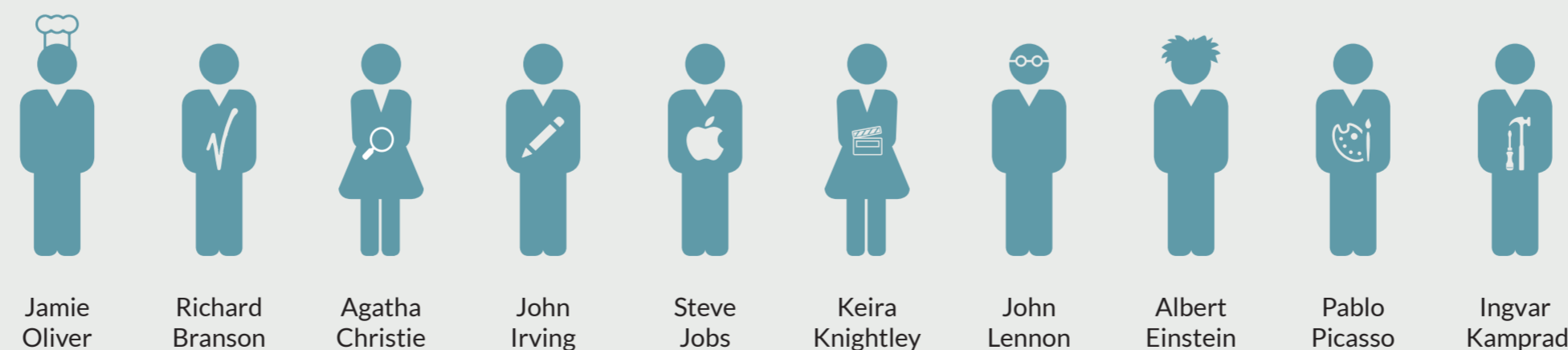
Nel 2001, l'IFLA ha pubblicato le Linee guida per i servizi bibliotecari alle persone con dislessia (Professional reports No 70).

Da allora, l'atteggiamento verso le persone con dislessia è cambiato. Invece di tentare di insegnare loro a leggere la stampa e scrivere correttamente, in molti casi inutilmente, ora siamo incoraggiati a supportarle con soluzioni e metodi alternativi di lettura e scrittura.

Questa revisione delle "Linee guida della dislessia" è stata supportata dall'IFLA, diventando un progetto congiunto delle due sezioni affini: 'Library Services to People with Special Needs' (LSN) e 'Libraries Serving Persons with Print Disabilities' (LPD).



PERSONE FAMOSE CON DISLESSIA



Jamie Oliver Richard Branson Agatha Christie John Irving Steve Jobs Keira Knightley John Lennon Albert Einstein Pablo Picasso Ingvar Kamrad

