

# DYSLEKSI? VELKOMMEN TIL BIBLIOTEKET VÅRT!

INSPIRASJON TIL BIBLIOTEKTJENESTER FOR PERSONER MED DYSLEKSI

## SAMLINGER OG UTSTYR



Lydbøker



Daisy-lydbøker



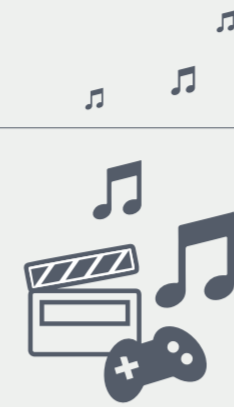
Lettlest



Skjønnlitteratur og faglitteratur

AAA

Materialer med varierende vanskelighetsgrad



Fokus på moro: filmer, musikk, spill



Digitale ressurser



eBooks og eReaders

DAISY

Leseverktøy (f.eks. Daisy playback-programvare, Daisy-spillere, Daisy-apper)



Forstørrelseslinjaler

## PLASS OG PRESENTASJON

VELKOMMEN

Presentasjon av materialer og IT-verktøy på et sentralt sted, i nærheten av informasjonsskranken



Instruksjonsvideoer

Installer programmer for lesing og skriving på alle bibliotekets datamaskiner

Plasser datamaskiner i nærheten av lydbøker og andre materialer som forenkler lesing

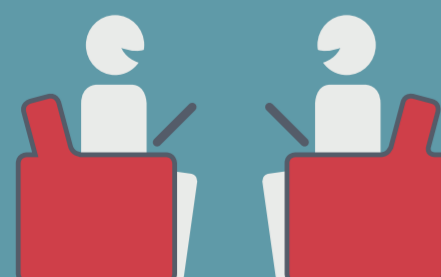


Tydelige skilt og piktogrammer

Lettteste skilt, piktogrammer og etiketter på materialene og på hyllene



Et inspirerende område med lettlest materiale



Kombiner bøker med lyd- eller Daisy-utgavene av disse

Vis forsiden av bøker, dvd-er osv.

## BIBLIOTEKPERSONELL OG SAMARBEID



**Bevissthet** er viktig for alle som jobber i biblioteket, fra vaktmesteren (kan være den første kontaktpersonen) til biblioteksjefen (strategi, beslutningstaker)

**Gi opplæring til personell** som kan spesialisere seg på å hjelpe brukere med dysleksi. Selv om disse kan være hovedkontakt for brukeren skal alt bibliotekpersonell være i stand til å tilby grunnleggende veiledning



Gjør det mulig å avtale møte med **'din personlige bibliotekar'**. En personlig bibliotekar gjør det enklere å komme til biblioteket, og bidrar til å skape en følelse av trygghet

**Utveksle kunnskap** og jobb sammen! Inne i og utenfor biblioteket



**Involver brukere** med dysleksi i bibliotekstjenesten

En **integret tilnærming** som dekker alle bibliotekets tjenester og som strekker seg over flere år er nødvendig.



Sørg for at det finnes **tilstrekkelige ressurser** til materialer, personell, markedsføringskampanjer og andre behov

## MARKEDSFØRING



**Velkomsthfte:** lettlest og informativ, tilgjengelig i både trykt og digital utgave, og distribueres i og utenfor biblioteket

**Tilgjengelig nettside og katalog**

Organiser en **drop-in kafé** med hyppige mellomrom, som tilbyr teknologisk støtte og muligheten til å møte bibliotekpersonell med spesialisert kunnskap om dysleksi. Denne typen tilstelning gjør det mulig for brukere å snakke med personer med liknende utfordringer.



Skriv **artikler om bibliotekstjenesten** i lokale aviser

Organiser **kurs og aktiviteter** som berører en rekke tema, leseklubber, digitale nyhetsbrev, månedens lettteste bok, leksehjelp, alle typer tilstelninger

Bruk **sosiale medier** som Facebook, podcasts, youtube, ...



**Bli med på tilstelninger utenfor biblioteket:** møt personer med dysleksi der de er

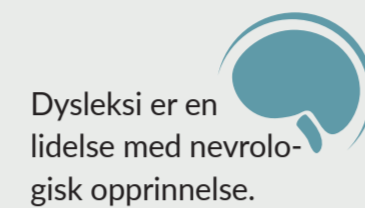
Last ned retningslinjene for bibliotek-tjenester til personer med dysleksi på:

[www.ifla.org/lsn](http://www.ifla.org/lsn)



GRESKE ORD — DÅRLIG ELLER UTILSTREKkelig  
DYSLEXIS — ORD ELLER SPRÅK

# DYSLEXIA



Dysleksi er en lidelse med nevrologisk opprinnelse.

Det er ingen sammenheng mellom en persons intelligensnivå, individuelle anstrengelser eller sosio-økonomiske nivå og forekomsten av dysleksi. (EDA)

Dysleksi handler **ikke bare om skriftspråklig kompetanse**, selv om svak skriftspråklig kompetanse er den mest åpenbare indikasjonen. Dysleksi påvirker måten informasjon behandles, lagres og hentes frem på, med problemer knyttet til gjenkallelse, behandlingshastighet, oppfattelse av tid, organisering og sekvensering. (British Dyslexia Association – BDA)

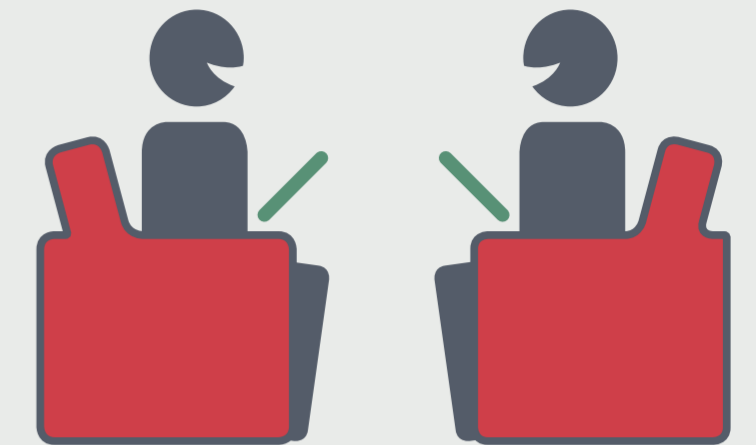
Selv om disse leserne ikke kan betraktes som en homogen gruppe, finnes det enkelte felles kjennetegn:

- Leser langsomt
- Er nødt til å lese visse ord eller setninger to eller tre ganger
- Har en tendens til å "gå seg bort" et eller annet sted på en side og deretter måtte lete etter setningen han/hun var i ferd med å lese
- Anstrenger seg mye for å lese hvert enkelt ord og fanger derfor ikke opp sammenhengen i en tekst.

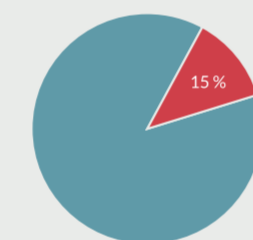
Eksempler på andre typer vanskeligheter enn lesevaner som personer med dysleksi kan oppleve:

- Vanskeligheter med å sette ord på tanker/formulere spørsmål på en tydelig måte (skriftlig og muntlig)
- Vanskeligheter med å finne ord
- Vanskeligheter med å utføre to oppgaver samtidig (f.eks. å lytte og ta notater samtidig)
- Vanskeligheter med å jobbe under tidspress
- Skrøpelig håndskrift
- Problemer med å finne frem i informasjon som er organisert alfabetisk
- Problemer med å finne veien inne i en bygning.

## DYSLEKSI? VELKOMMEN TIL BIBLIOTEKET VÅRT!



### INSPIRASJON TIL BIBLIOTEKTJENESTER FOR PERSONER MED DYSLEKSI



The National Center of Learning Disabilities (NCLD – New York) erklærer at dysleksi rammer estimerte 15 % av befolkningen.

Gruppen med europeiske innbyggere med dysleksi og spesifikke læreforskjeller omfatter mellom 5 og 12 prosent av befolkningen. Disse personene navigerer seg gjennom livet i en verden som er svært lite dysleksivennlig. (European Dyslexia Organization – EDA)



Siden læring og ortografi spiller en viktig rolle for leseprosessen, kan nivået av dysleksi variere mellom de ulike landene. Enkelte alfabetiske språk har en transparent ortografi mens andre språk har en dyp ortografi. En **transparent ortografi** betyr at det er et nært samsvar mellom bokstavene og lydene i skriftsystemet. En **dyp ortografi** vil være vanskeligere å lære for personer med dysleksi. (f.eks. på engelsk: he met her there: 5 x 'e' som uttales på forskjellige måter).

Tidlig påvisning og egnede tiltak og støtte kan hjelpe personen med dysleksi med å **takle problemer**, finne en **god måte å mestre dem på** og utvikle **alternative strategier for lesing og læring**.

### BERØMTE PERSONER MED DYSLEKSI

